

Viva La Musica ビバ・ラ・ムジカ

Winter 2012

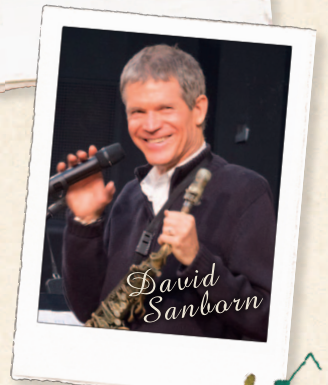
特集：昭和音大の取り組み

～本学が誇る、多様性に富んだ学習環境～

佐山雅弘×川染雅嗣

特別対談

公演REPORT and more...



Welcome
to
Shouwa
♡♡




Shouwa
ACADEMIA
MUSICAE

昭和音楽大学
昭和音楽大学短期大学部

Contents

P02-06

特集：昭和音大の取り組み

～本学が誇る、多様性に富んだ学習環境～

P07-10

公演・イベント・レッスンREPORT

P11-12

特別対談

佐山雅弘 × 川染雅嗣

ジャズとクラシック、ピアノのトークセッション

P13-14

学食、カフェ&レストラン

キャンパス周辺のおすすめスポット紹介

P15-17

News Topics

- ・2013年度より新コース、スタート!
- ・世界で活躍! 附属ピアノアートアカデミー
- ・仙台市に音楽教室を開設!
- ・facebookで昭和音大の最新情報をGet!
- ・これからの公演情報

P18

合格から入学まで

特集：昭和音大の取り組み

～本学が誇る、多様性に富んだ学習環境～

- ◆ 海外教育スタッフ招聘
- ◆ 4種の資格課程
- ◆ 幅広く網羅した給費生・奨学金制度
- ◆ 卒業後の活動を卒業生がサポート
- ◆ 教員・研究員の研究活動



海外教育スタッフ招聘

様々なジャンルの世界の著名なアーティストを多く招聘し、貴重なアドバイスを受けることができる機会を、豊富に用意しています。

マリエッタ・デヴィーア 特別客員教授

声楽・学内特別レッスン & 公開レッスン

2012年9月11日(火)～21日(金)
【公開レッスン: 9月15日(土)】

現代最高のベルカント・ソプラノであるデヴィーア氏が、学生や若手の歌手を対象にレッスンを実施。より成長するためのアドバイスを授けてくださいました。

伴奏: アンジェロ・ミケーレ・エッリーコ
通訳: 富永 直人



内田 智子
音楽学部声楽学科4年
青森県/八戸高等学校卒

デヴィーア先生のレッスンを受けて
デヴィーア先生は、私の声の特徴を捉え、高音に対する意識の持ち方や体の使い方、レパートリーについて丁寧にアドバイスしてくださいました。また、どのような響きで言葉を音に乗せるのか、調性や和声の観点からフレーズをとらえることなど、細部にまで注意を払い、きめ細かい先生のご指導に、大いに感銘を受けました。



毎年多様なジャンルのアーティストを招聘



J-C.ジェラルド
フルート特別レッスン
2012年9月10日(月)～22日(土・祝)

ジョー・ブサード
ミュージカル(ヴォーカル)特別授業
2012年9月10日(月)～14日(金)

キャスリーン・コンリー
ミュージカル(ダンス)特別授業
2012年9月10日(月)～14日(金)

フィリップ・ペロー
クラリネット マスタークラス
2012年10月31日(水)

デヴィッド・サンボーン
サクソフォーン(Jazz)特別授業
2012年11月22日(木)

4種の資格課程

4種の資格課程は、音大では他にない豊富さです。職業選択の幅が大きく広がり、キャリアサポートの一環として力を注いでいます。

豊富な
資格課程!

教職課程

採用試験対策を徹底することで、採用される人数が着実に増えてきています。音楽と社会コースを除く全コースで履修が可能です。

[取得可能な資格]

- 高等学校教諭一種免許状(音楽)【大学】
- 中学校教諭一種免許状(音楽)【大学】
- 中学校教諭二種免許状(音楽)【短大】

*大学での教職課程と同時に玉川大学通信教育部の実施する2年間の課程を修めることにより(要本学推薦)、在学中に小学校教諭二種免許状(学部のみ)を取得することが可能です。

社会教育主事課程

市民の生涯学習や社会教育などをサポートする専門職のための資格です。演奏活動、公開講座なども社会教育活動の一つで、音楽人として社会に貢献する方法を学べる課程です。

司書課程

司書とは図書館で仕事をする専門職のことで、有資格者が条件の求人が多くなっています。最近では音楽分野を専門とする司書への期待も高まってきています。

学芸員課程

博物館や資料館などで資料収集・展示・研究などに携わる、専門職のための資格です。芸術関連施設への就職の道も開かれています。

*学部のみ



幅広く網羅した 給費生・奨学金制度

給費生・奨学金制度の充実にいち早く取り組んできました。給費額を段階的に設定することで、多くの学生に適用されています。

約30%の
学生に適用!

給費生制度

学業成績・人物ともに優秀な学生に対し、学費を免除します。

授業料からの免除額【5種】



奨学金制度

給付奨学金

経済状況および成績により選考し、学費を免除(給付)します。

授業料に対する給付額【4種】



上記4種に施設費分を付加する場合があります。

遠隔地出身 学生支援奨学金

自宅通学が不可能な学生に対し、経済状況および成績により年額24万円を学費の一部として免除(給付)します。

遠隔地の想定

大学からの距離が公共交通機関にて100km以上、また、通学に片道2時間以上を要する場所が目安です。

制度は併用が可能です。また、ほかにも「東成学園貸与奨学金(無利子貸与)」、「東成学園特別活動奨学金(給付)」など、様々な奨学金を充実させています。

卒業後の活動を 卒業生がサポート

(株)プレラーディオに勤務する卒業生が、様々な公演やイベントを通じて、アーティスト活動を行う卒業生をサポートしています。

プレラーディオが
活動を
バックアップ!

尾ノ井 康太

音楽学部・アートマネジメントコース2007年卒
埼玉県 / 西武台高等学校卒
【(公財)日本オペラ振興会に出演】

「昭和音大は演奏家のほか、演出家や舞台監督、プロデューサーや研究者まで舞台関係者が集まる、非常に優れた環境ですよ!」

大本 康介

音楽学部・アートマネジメントコース2007年卒
東京都 / 目黒学院高等学校卒

「制作や広報など、全ての業務に携わるので、どの仕事も思い入れが強くなります。若いアーティストと一緒に成長させてもらえることが楽しいですね」

三宅 由紀子

音楽学部・アートマネジメントコース2007年卒
東京都 / 南平高等学校卒

「卒業生同士は信頼が得られやすく、ネットワークから新しい仕事に結びつくこともあります。公演企画では皆さんがより興味を持ってもらえるように、努めています」

武井 おさむ

音楽学部・声楽学科1999年卒
東京都 / 東大和南高等学校卒

「音楽事務所や公共ホールで働く卒業生が増えて、昭和音大出身であることを誇りに思っています。卒業生が一流の演奏家になるための手助けを心がけています」

寺部 和貴

音楽学部・アートマネジメントコース2003年卒
東京都 / 東京農業大学第一高等学校卒

「工作上、重要なのはコミュニケーションだと考えますので、同じ卒業生という関係はスムーズに進行できますね。裏方ですが、本番後の感動や楽しさは格別です」

阿部 恭子

音楽学部・アートマネジメントコース2003年卒
神奈川県 / 横浜市立金沢高等学校卒

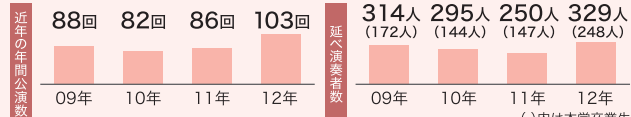
「アーティスト1人1人と向き合いながら、一番良い演奏ができるように支えていく仕事だと思っています。皆さんの演奏の場を広げるように努力していきたいです」

株式会社プレラーディオ

【昭和音楽大学・昭和音楽大同人会出資法人】

卒業生のキャリア支援を実践する音楽企画制作会社です。

若手アーティストの演奏機会を創出し、マネジメントや舞台音響・照明、公共ホール活性化事業等も手掛けています。



教員・研究員の 研究活動

年に2~3回、研究発表会を行っています。第一線で活躍する教員や研究員が積極的に研究に臨む姿勢は、学生にも刺激を与えています。

自由な
研究活動を
奨励!!

教員・研究員研究発表【第2回】より 2012年10月2日(火) / ユリホール



「テアトロ・ジーリオ・ショウワ・オーケストラ 研究員として研鑽を重ねている。勉強の場を求めて今回出演することにした」
(発表者: 大藤 康祐)

W.A. モーツァルト / ヴァイオリンソナタ 第24番 八長調 K.296

大藤 康祐研究員(Vn)、前 孝講師(Pf)



「様々な楽器で演奏されるソナタをファゴットで演奏。ファゴットの音色と現代ピアノの可能性を追求したアンサンブルを目指す」
(発表者: 星野 英子)

J. ブラームス / クラリネットソナタ第2番 変ホ長調 作品120-2

太田 茂准教授(Fg)、星野 英子講師(Pf)



「以前にレコーディングで惚れ込んだこの曲の演奏機会を求め、学内の先生方との共演で、その素晴らしさを伝えたい」
(発表者: 松実 健太)

C. フランク / ピアノ五重奏曲 へ短調

ジェラルド・ブーレ客員教授(Vn)、小林 美恵教授(Vn)、松実 健太講師(Va)、久武 麻子講師(Vc)、三谷 温准教授(Pf)

公演・イベント・レッスンReport



オペラ公演「愛の妙薬」

2012年10月6日(土)・7日(日)
テアトロ・ジューリオ・ショウワ

指揮: 松下 京介 講師 演出: 馬場 紀雄 講師

キャスト	10/6 (土)	10/7 (日)
アディーナ	中畑 有美子 (卒業生)	成田 瞳 (卒業生)
ネモリーノ	松岡 幸太 研究員	古川 寛泰 (卒業生)
ベルコーレ	大石 洋史 講師	星川 皓 (卒業生)
ドゥルカマール	三浦 克次 講師	田中 大揮 研究員
ジャンネッタ	中井 奈穂 (卒業生)	石田 尚子 (卒業生)
管弦楽:	昭和音楽大学管弦楽団	
合唱:	昭和音楽大学合唱団	



エアラスクラリネットクワイヤー特別演奏会

2012年10月21日(日) / テアトロ・ジューリオ・ショウワ

指揮: 堀川 豊彦 講師、山根 孝司 講師
ソリスト: 関口 仁 教授、野田 祐介 講師、中村 克己 講師



第1回 アンサンブル コンクール

2012年10月26日(金)
ユリホール

最優秀賞:
加藤 大樹 (Pf. 学4)
佐藤 駿一郎 (Vn. 院1)
植田 唯 (Va. 研究員)
田中 浩介 (Vc. 卒業生)

曲目:
W.A.モーツァルト /
ピアノ四重奏曲第2番 変ホ長調
K.493 第3楽章



第10回 学長賞声楽コンクール本選

2012年10月30日(火) / テアトロ・ジューリオ・ショウワ

優秀賞: 長谷川 美希 (学2)
曲目:
シベッラ / ジロメッタ
ドニゼッティ / 歌劇「シャモニーのリング」より「おお、この魂の輝きを」
奨励賞: 小野寺 光 (学3)、川目 晴香 (学3)





第19回 コンチェルト定期演奏会

2012年11月11日(日)/テアトロ・ジューリオ・シヨウワ

指揮:梅都 優子(卒業生)

ソリスト:中村 優花(Fl.学4)、鈴木 優人(Fg.学4)、新井 瞭(Pf.学4)、佐藤 温(Sax.学4)、佐藤 祐介(Pf.学4)

管弦楽:テアトロ・ジューリオ・シヨウワ・オーケストラ



ミュージカル公演「みどりの天使」

2012年11月16日(金)・17(土)/川崎市アートセンター アルテリオ小劇場

構成・演出:横山 由和准教授 作曲:金子 浩介 音楽監督:西村 勝行准教授

出演:チト/吉田 理恵(卒業生)、宮崎 あゆみ(卒業生) 女の子/片山 千穂(卒業生)、小野 瑛世(卒業生)

ムスターシュ/松山 いくお講師 パパ/水野 洋助(卒業生) ママ/五十嵐 恵美(卒業生) ジムナスティック/黒瀬 千鶴子(卒業生)

かみなりおじさん/新後閑 大輔(卒業生) カルロス/島田 瞬(卒業生) アンサンブル/ミュージカルコース4年生

管弦楽団 第31回 定期演奏会

2012年11月18日(日)
テアトロ・ジューリオ・シヨウワ

指揮:大勝 秀也講師

ソリスト:宮本 優希(Tp.学4)



モントルー・ ジャズ・フェスティバル・ ジャパン・イン・かわさき2012

2012年11月23日(金・祝)
テアトロ・ジューリオ・シヨウワ

出演:デヴィット・サンボーン(Sax)

本田 雅人講師(Sax)

MASATO HONDA B.B.STATION

Guest 守屋 純子講師(Pf)

主催:モントルー・ジャズ・フェスティバル・
ジャパン・イン・かわさき2012実行委員会/
川崎市

共催:昭和音楽大学

ジャズ演奏法/ アンサンブル・レッスン

2012年度ジャズコース授業より
スタジオ・プリオ

講師:エリック・ミヤシロ講師

小林 正弘講師



特別対談

佐山雅弘教授 × 川染雅嗣教授

(2013年度就任)

日本ジャズピアノ界の巨匠・佐山氏が、2013年度よりジャズコースの教授に就任！
川染教授と、ジャンルを超えたトーク・セッションを繰り広げてくれました。



佐山 雅弘 教授 (2013年度就任) Masahiro Sayama

音楽大学在学中より活動を開始。リーダー作として18枚、PONTA BOXとして11枚のアルバムをリリース。美しさと激しさが渾然となったプレイとともに、作・編曲家としても高い評価を得ている。05年、自己のトリオで秋山和慶指揮・東京交響楽団と初共演。その後もオーケストラとの共演を重ね、09年に自らの手によるオーケストラ・アレンジ楽曲も披露して好評を博し、シリーズ化されている。10年に「佐山雅弘トリオ Vintage」を立ち上げ、11年、ピアノトリオによる『ラブソング・イン・ブルー』が大絶賛される。ミュージック・マガジン「シンフォニーホールアドバイザー」。

多様なアプローチで 個性豊かな人材を

川染: ジャズコースは設置から4年目なのですが、佐山先生をお迎えして、さらにどのように発展していくか楽しみです。

佐山: 私自身も楽しみなんです。「アルテリッカしんゆり」などで昭和音大とは以前から縁がありましたのでね。[1] 学生の皆さんと何か新しいものを創っていただけると嬉しいです。

川染: その中からすごいミュージシャンが生まれるかもしれませんね。

佐山: クラシックのピアノコースには、どのような特徴があるのですか？

川染: 「鉄は熱いうちに打て」という考え方で、大学では入学時点で適性に

合わせて、ピアノ演奏家、ピアノ指導者、ピアノ音楽の各コースに分かれています。ピアノ音楽コースは、ポピュラーピアノも学べるところに魅力を感じて入学する学生も多いんですよ。

佐山: それはいいですね。ジャズもプロを目指して道を究めるのは大変な世界ですから、そこを目指す人には厳しく指導するし、楽しく学んで腕を磨いて様々な方向で活躍する人材も育てられるという、教育の柔軟性が重要だと思います。

川染: 教職課程のほかに、司書課程(図書館)、学芸員課程、社会教育主事課程も履修できて、バラエティに富んだ資格が取得できるのも本学の特色ですが、博物館や美術館にジャズがわかる学芸員がいるというのも素敵ですよ。

佐山: ジャズって大きく捉えると、もの

の考え方、哲学なんです。人種や国の差別はしないという根底にある価値観みたいなものが伝えられるといいなあとと思っています。音楽はすべてそうですね。そういう人たちが、社会の色々なところで活躍してくれるといいですね。

川染: もうひとつ、ピアノ演奏家コースではアンサンブルを重視していて、4年間を通じて必修で室内楽や伴奏をやっているのが特徴です。ほかの人と一緒に音楽をつくっていくことの楽しさや楽しさを体験してほしいと思っています。

佐山: それは人間としても大切なことですね。相手のことを思いやり、誰かと一緒に演奏することで自分自身のことがわかったり……。ジャズでも、音楽で会話するセッションが大きな醍醐味ですよ。

川染 雅嗣 教授 Masashi Kawasome

78年東京藝術大学卒業。在学中第24回文化放送音楽賞ピアノ部門で「音楽賞」受賞。80年ポーランド国立ワルシャワ・ショパン音楽院修了。帰国後は各地で演奏活動を行う。99年より「あじがさわミュージックフェスティバル」プロデューサーとして室内楽の普及に尽力、06年鯉ヶ沢町文化章を授与される。著書「明解ピアノ上達法」(ショパン刊)、CD「遠い思い出のあなたに」リリース。研究分野は帝政末期ロシアの音楽で、09年日本アレンスキー協会を設立した。日本アレンスキー協会会長、北海道ポーランド文化協会会員、(社)全日本ピアノ指導者協会正会員、イカール国際室内楽アカデミー・ディレクター。



ジャズもクラシックも 基本は同じ

川染: 演奏家コースからは国際コンクールで入賞してピアニストとして活躍する人材が巣立っていますし、ほかに、私の担当学生なのですが、コンチェルト定期演奏会のソリストに選抜される一方で、ジャズトリオでも活躍している学生もいるんですよ。[2] これは多様なコース設定や学内の自由な雰囲気が功を奏しているように思います。

佐山: クラシックの先生としては、学生がジャズもやりたいというのはどうなのですか？

川染: 私も子どもの頃にオスカー・ピーターソンを聴いて以来ジャズが大好きなもので、そういう学生がいてもいいと思うんです。

佐山: 私もオスカー・ピーターソンにジャズの洗礼を受けました。キース・ジャレットやチック・コリアなど、クラシックも演奏するジャズピアニストもいますね。

川染: 彼らはピアノの弾き方を完璧に知っているすばらしいアーティストですよ。

佐山: クラシックもジャズも、基本は同じですね。テクニックはしっかり培わなければいけないし、和声学を体系的に身につけているとコード進行を学ぶ上でも近道です。同じことを言葉を変えて言っているだけなんです。

川染: クラシックの人にとっては、アドリブというものが難しく感じられますが、バツハの時代は数字付きの低音だけで即興演奏をしていましたものね。

佐山: あれは、コードネームですよ。

川染: ロマン派くらいから、クラシックは楽譜に書かれたものだけを演奏するようになりましたが、音楽のあるべき姿は同じなのかもしれません。自分の世界を表現するという意味で……。学内にジャズコースがあるということは、クラシックの学生にとってもよい刺激になると思います。

佐山: クラシックの作曲や器楽を学んでいる人が、ジャズを身近なものに感じて社会に出て行って欲すれば、日本の音楽文化全体が変わっていくんじゃないかな。テクニックも理論も必要ですが、とにかく学生の皆さんと楽しく学んで、音楽っていいな、人生っていいなと思えるようなレッスンや授業をしたいと思っています。



[1] 佐山氏は以前より「アルテリッカしんゆり」、「モントルー・ジャズ・フェスティバル・ジャパン・イン・かわさき」など、川崎市で行われる多くのイベントに協力・出演されている。

◀「アルテリッカしんゆり2012」ジャズ公演より / 本田 雅人講師(Sax)、川崎 哲平(B)、梶原 順講師(Gt)、則竹 裕之講師(Ds)、佐山 雅弘(Pf)



[2] 川染教授の担当学生の細川 千尋(院1)は、クラシックとジャズの両方で活躍している。



▲「アルテリッカしんゆり2012」ジャズ公演より / 第18回コンチェルト定期演奏会より



熱く楽しいトークセッションを
ありがとうございました!!

学食、カフェ&レストラン

学食

朝、昼、夕と、学内でしっかり、3食をとることができます。栄養バランスを考えた、バリエーション豊かなメニューです。

ランチメニュー



アラカルトA、B、C(3種の日替わりメニュー) 250~400円
BOWL(日替わり丼物メニュー) 350~420円
そば・うどん 190~230円
カレー 290円
パスタ 370円 等



ほかにも小鉢やサラダ等があります



朝食 100円

大学が支援を行い、朝食メニューを提供しています。和食・洋食のほか、バイキングの日もあり、学生に大人気です。



夕食 420円

公演前など、練習が立て込んでいる時には学食での夕食が便利です。また、一人暮らしの学生にも好評です。

カフェ&レストラン

学内に本格的なイタリアン・レストランと、おしゃれなカフェがあります。近隣の方々にも人気の、自慢のお店です。

Il campiello

イル・カンピエッロ



Cafe campiello

カフェ・カンピエッロ



パスタランチ 1,200円~
季節のサラダ、パスタ、
コーヒー(または紅茶)付



自家製生パスタ 680円~
パニーニ 350円~
ドリンク各種 200円~
ジェラート 320円



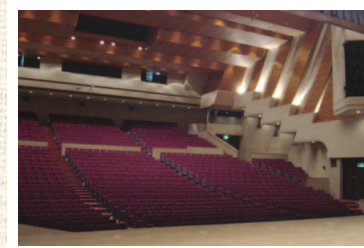
キャンパス周辺のおすすめスポット

新百合ヶ丘駅周辺は明るく、自然も豊か。芸術関係の施設やおしゃれなスポットが充実した、美しい街並みです。



A 新百合トウェンティワンホール

450名収容の多目的ホール。演奏会や講演会、映画の上演など、様々なイベントが行われています。



B 麻生市民館

1,010名収容のホールやギャラリー等を備え、区民の生涯学習や、文化、芸術に関するサークル活動等が行われています。



C 川崎市アートセンター

多様なジャンルの公演や映画の上映を行っています。本学は「川崎市文化財団グループ」の一員として、指定管理者に選定されています。



D OPA

ファッション、雑貨等の人気ショップが揃った、ショッピングセンター。駅の目の前で、便利です。



E 銀座山野楽器 [エルミロード3F]

幅広いジャンルのCD、DVD、楽譜から楽器、アクセサリまでが揃う、音大生にありがたいショップです。



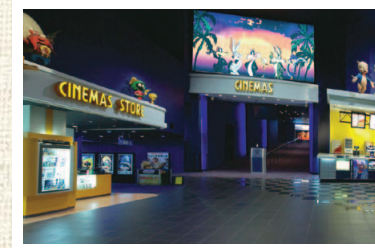
H リリエンベルグ

ウィーン菓子の名店。ザッハトルテはもちろん、ケーキや焼き菓子も人気です。絵本のような外観が目印。



G 田園ぼてと 新百合ヶ丘本店

一番人気は、しっとりなめらかなスイートポテト「田園ぼてと」。チョコやクッキーなどのほか、ランチも楽しめます。



F ワーナー・マイカル・シネマス 新百合ヶ丘 [イオン6F]

9スクリーンを持つシネマコンプレックス。大学近くでいち早く、話題の新作が鑑賞できます。

2013年度より新コース、スタート!

短期大学部 音楽教養コース (旧: 音楽芸術コース)

器楽、声楽、ポピュラー、
バレエの中から
2年間で最大5種の
実技が学べる新体制に

音楽教養コースでは、複数の実技レッスンを履修できるのが最大の特長です。ピアノを習いつつ吹奏楽部に所属している方、バレエと音楽を両方習っている方、ポピュラー音楽にも興味のある方などに最適で、自身の可能性を探りながら幅広く学ぶことができます。複数の実技を学ぶことは、教職を目指す方にも役立つことでしょう。



短期大学部 音楽と社会コース

New!

音楽芸術をこよなく愛する方々が
精神的に豊かな
社会生活を送るために

主にシニア世代の方を対象としています。往年の素晴らしいアーティストや名盤の数々に親しみ、情熱を持って音楽に接してきた方々が、より知識を深め、演奏技術を磨き、創造性を高めながら、音楽芸術を一層楽しむための環境を提供します。

入試では作文か音楽実技を選択

(例) 一般入試の場合

作文

or

面接

一般科目

音楽実技

*実技経験がない方にも広く門戸が開かれています。

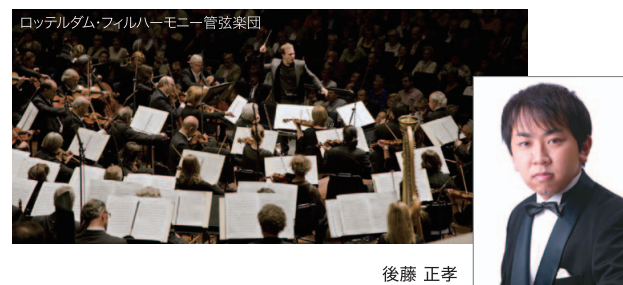


詳細は本学ホームページをご参照ください。

世界で活躍! 附属ピアノアートアカデミー

後藤正孝、 ロッテルダム・フィルハーモニー管弦楽団 定期演奏会に出演

2011年第9回フランツ・リスト国際ピアノコンクールで第1位となり、その後も精力的に活動続ける後藤正孝が、ロッテルダム・フィルハーモニー管弦楽団の定期演奏会に出演します。公演は2013年秋、現地(オランダ)で行われます。



後藤 正孝
昭和音楽大学大学院修了、昭和音楽大学講師。同附属ピアノアートアカデミー在籍

Congratulations!

海外のコンクールで
在籍生が活躍 [2012年受賞実績]

第9回パリ・ドヴァリヨナス
国際青少年ピアノ&ヴァイオリンコンクール
(リトアニア)

- 黒木 雪音(Bグループ/グランプリ)
- 尾崎 未空(Cグループ/入賞)

第2回ハノイ国際ピアノコンクール
(ベトナム)

- 古海 行子
(B部門/プロミシングコンテスト賞)
- 中村 美悠子(学2)
(C部門/第2位、古典派作品最優秀演奏賞)

第8回モスクワシヨパン
国際青少年ピアノコンクール(ロシア)

- 尾崎 未空(第3位、及び、特別賞)

他

仙台市に音楽教室を開設!

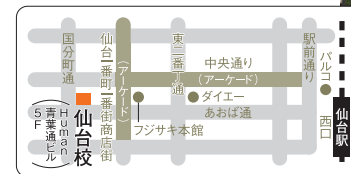
2013年2月、
宮城県仙台市に
OPEN!

神奈川県を中心に8教室を展開する昭和音楽大学附属音楽・バレエ教室が、9校目となる新教室を宮城県仙台市に開設!
初心者の方や趣味として楽しみたい方から、本格的な個人レッスンを受けたい方まで、幅広い世代の方が学ぶためのコースが充実しています。

開設コース(予定)

- 親子のおとあそび
- ソルフェージュ
- おんがくのアトリエ
- ポピュラー音楽
- 進学コース
- 大人の音楽レッスン
- 選科コース
- グループヴォーカルコース ほか

※開設コースは変更となる可能性がありますので、ご了承ください。



▲Human青葉通ビル

昭和音楽大学附属音楽・バレエ教室 仙台校

仙台市青葉区一番町3-3-11 Human青葉通ビル5階 (JR「仙台」駅徒歩10分、市営地下鉄南北線「仙台」駅徒歩9分)

お問い合わせ:

附属音楽・バレエ教室[本部] TEL.044-953-6603 <http://www.tosei-showa-music.ac.jp/ballet/>



facebookで昭和音大の最新情報をGet!



年間で数えきれないほどの公演やイベントが行われている昭和音大。ステージや学内のいろんな表情が、随時アップされています。いつでも気軽に訪れてみてください。

<http://www.facebook.com/ShowaOndai>

※昭和音大HP TOPページからもアクセスできます。



公演情報 [2013年予定 ※一部]

公演に関するお問い合わせ: 演奏センター TEL.044-953-9865
(10:00-18:00 ※12:00-13:00および土日祝を除く)

1月14日(月・祝)

音楽学部 ミュージカルコース・舞台スタッフコース
卒業公演「boy be...」何のために僕はいるんだろう...

テアトロ・ジューリオ・ショウワ
①11:00開演 ②15:30開演
[全席自由] 1,000円

2011年度卒業公演「FAME」▶



2月17日(日)

短期大学部
バレエコース 卒業公演

テアトロ・ジューリオ・ショウワ
15:00開演
[全席自由] 1,000円



3月14日(木)・15日(金)

音楽学部・短期大学部 卒業演奏会

14日(木) ユリホール
18:30開演
15日(金) テアトロ・ジューリオ・ショウワ
①14:00開演
②18:30開演
[全席自由] 入場無料(要整理券)



2月9日(土)

大学院修士課程 修了オペラ公演「秘密の結婚」

テアトロ・ジューリオ・ショウワ
17:00開演
[全席自由] 1,000円

演目: チマローザ/秘密の結婚(抜粋)

2011年度修了公演「コジ・ファン・トゥッテ」▶



2月24日(日)

音楽学部・短期大学部
ジャズ・ポピュラー音楽コース 卒業ライブ

テアトロ・ジューリオ・ショウワ
短大15:30開演(予定)
学部17:00開演(予定)
[全席自由] 入場無料(事前申込不要)



6月2日(日)

昭和音楽大学吹奏楽団
第14回 昭和ウインド・シンフォニー 定期演奏会

テアトロ・ジューリオ・ショウワ
指揮: ユー・ジーン・コーポロン
福本 信太郎 准教授
14:00開演(予定)
[全席自由] 料金未定



ゴールデンウィークは
新百合がアツい!!

川崎・しんゆり芸術祭 (毎年ゴールデンウィークに開催)
「アルテリッカしんゆり 2013」

新百合ヶ丘駅周辺の多数の施設で、様々なジャンルの音楽が鳴り響く...!
街全体が芸術に染まり、毎日、一日中、公演が楽しめます。
本学学生も出演しています。

公演等の詳細はこちらで <http://www.artericca-shinyuri.com/>



「アルテリッカしんゆり2012」ジャズ公演より

合格から入学まで

入学後の
クラス分け試験にも
備えよう!!

入学までの日々は、心身共にゆとりを持てる大切な時間です。
入学に備えて練習や勉強を怠らず、時間を有効に使って過ごしてください。
また、勉強のみならず、様々なジャンルの音楽や舞台に触れて感性を磨くなど、
今しかできないことを行うチャンスでもあります。
楽しいキャンパスライフを送るために、有意義な時間を過ごしましょう。

入学からの1週間は オリエンテーション

入学後、最初の約一週間で、カリキュラムや履修方法などの説明を受けます。
また、科目によりクラス分けの試験を行い、1年間のクラスが決定します。

オリエンテーション期間の主な内容

- 入学式
 - 新入生ガイダンス
 - 学科・コース別ガイダンス
 - 履修ガイダンス
 - 授業ガイダンス
 - クラス分け試験
 - 図書館ガイダンス
 - レッスン打ち合わせ
 - 教員コンサート など
- ※この他に健康診断、奨学金説明会があります

クラス分け試験

ソルフェージュや語学などはクラス分け試験があります。

履修ガイダンス

1年間のカリキュラムを決める、履修登録についての説明です。

わからないことは、
ココで聞こう!

【相談窓口受付時間】
8:30~17:00(※12:00~13:00を除く)

入学手続、奨学金、学生寮や学生生活について

学生課
TEL.044-953-9835

科目の履修、授業、試験、資格に関することについて

教務課
TEL.044-953-9829

就職・進路について

キャリア支援センター
TEL.044-953-9861





Viva La Musica

[南校舎] 〒215-8558 神奈川県川崎市麻生区上麻生1-11-1 ☎ 0120-86-6606
[北校舎] 〒215-0004 神奈川県川崎市麻生区万福寺1-16-6 TEL.044-953-1230(代)

<http://www.tosei-showa-music.ac.jp>



モバイルサイト
(スマートフォン対応)